

## MATKAILUN TUNNUSLUKUJA

JOULUKUU 22.2.2016

### Yöpymiset 7 % miinuksella vuonna 2015

Jämsän seudun majoitusliikkeiden rekisteröidyt yöpymiset (204.500) vähenivät vuonna 2015 edellisvuodesta 6,7 %. Miinusta tuli sekä ulkomailta (39.800, - 20,9 %) että kotimaasta (164.700, - 2,5 %). Ulkomaalaisyöpyymiä tuli eniten Virosta (11.200, - 26 %), Ranskasta (10.400, + 16 %) ja Venäjältä (10.10, - 44 %).

Koko maassa yöpymiset vähenivät vuonna 2015 0,2 %. Kotimaasta tuli lisäystä 1,2 % ulkomaalaisyöpyymisten vähentyessä 3,6 %.

Vuonna 2014 yöpymiset (219.300) vähenivät edellisvuodesta 14,5 %. Miinus tuli kokonaan kotimaasta (168.900, - 17,9 %). Ulkomailta tulleiden yöpymiset (50.400) pysyivät sen sijaan lähes (- 0,9 %) vuoden takaisella tasolla. Ulkomaalaisöistä lähes kaksi kolmasosaa tuli joko Venäjältä (18.000, - 22 %) tai Virosta (15.000, - 3 %). Ranskasta kirjattiin 9.000 yöpymistä (+ 130 %), Ruotsista 2.100 (+ 18 %), Alankomaisista 1.500 (+ 1 %) ja Yhdysvalloista 1.200 (+ 64 %).

### Alkupalven yöpymiset kotimaasta + 14 %

Alkupalvella 2015-16 (marras-joulukuu) yöpymiset (28.000) vähenivät Jämsän seudulla 2,7 %. Miinus tuli ulkomailta (5.800, - 37,7 %) kotimaisten yöpymisten (22.100) lisääntyessä 14,2 %. Ulkomaalaisyöpyymiä tilastoitiin eniten Venäjältä (2.200, - 53 %), Ranskasta (1.900, - 4 %), Virosta (900, - 56 %) ja Latviasta (400, + 204 %).

Kesällä 2015 (touko-lokakuu) yöpymiset (86.900) vähenivät Jämsän seudulla 11,6 %. Vähennystä tuli sekä ulkomailta (11.700, - 17,7 %) että kotimaasta (75.200, - 10,5 %). Ulkomaalaisista kärjessä olivat ranskalaiset (4.900, - 2 %), hollantilaiset (1.400, + 12 %), ruotsalaiset (1.300, - 26 %) ja venäläiset (1.200, - 44 %).

### Lisäystä kotimaan vapaa-ajan matkailussa

Vapaa-ajan matkalla olleiden yöpymiset lisääntyivät Jämsän seudulla vuonna 2015 aavistuksen eli 200:lla työmatkalla olleiden vähentyessä 15.000:lla. Kotimaasta vapaa-ajan matkailu lisääntyi selvästi (+ 8.500), mistä tuli toisaalta myös suurin osa työmatkailun miinuksesta (- 12.700). Yöpymiset jakautuivat vuonna 2015 matkan tarkoituksen mukaan seuraavasti: vapaa-aika 75,2 % ja ammattiin liittyvät 24,8 %.

### Jämsän seudun osuus virolaisöistä yli 70 %

Keski-Suomen virolaisyöpyymisestä 73 % kirjattiin vuonna 2015 Jämsän seudulla. Venäjän kohdalla vastaava osuus oli 40 %. Kaikista Keski-Suomen ulkomaalaisyöpyymisistä 31 % ja kokonaisyöpyymisistä runsas viidennes tilastoitiin Jämsän seudulla.

### Käyttöaste ja keskihinta hieman laskussa

Kaikkien majoitusliikkeiden huonekäyttöaste oli vuonna 2015 Jämsän seudulla 38,3 % eli vajaan prosenttiyksikön alempi kuin vuotta aikaisemmin (39,1 %). Joulukuussa käyttöaste (37,7 %) oli sen sijaan 1,5 prosenttiyksikköä vuoden takaista arvoa (36,3 %) korkeampi.

Koko maassa kaikkien majoitusliikkeiden käyttöaste oli vuonna 2015 48,3 % ja joulukuussa 43,3 %.

Yöpymisen keskihinta oli vuonna 2015 Jämsän seudulla 31,51 € eli aavistuksen alempi kuin vuotta aikaisemmin (31,71 €). Joulukuussa keskihinta (29,22 €) jäi runsaalla eurolla vuoden takaisen arvon (30,47 €) alapuolelle.

Koko maassa yöpymisen keskihinta oli vuonna 2015 51,10 € ja joulukuussa 51,20 €.

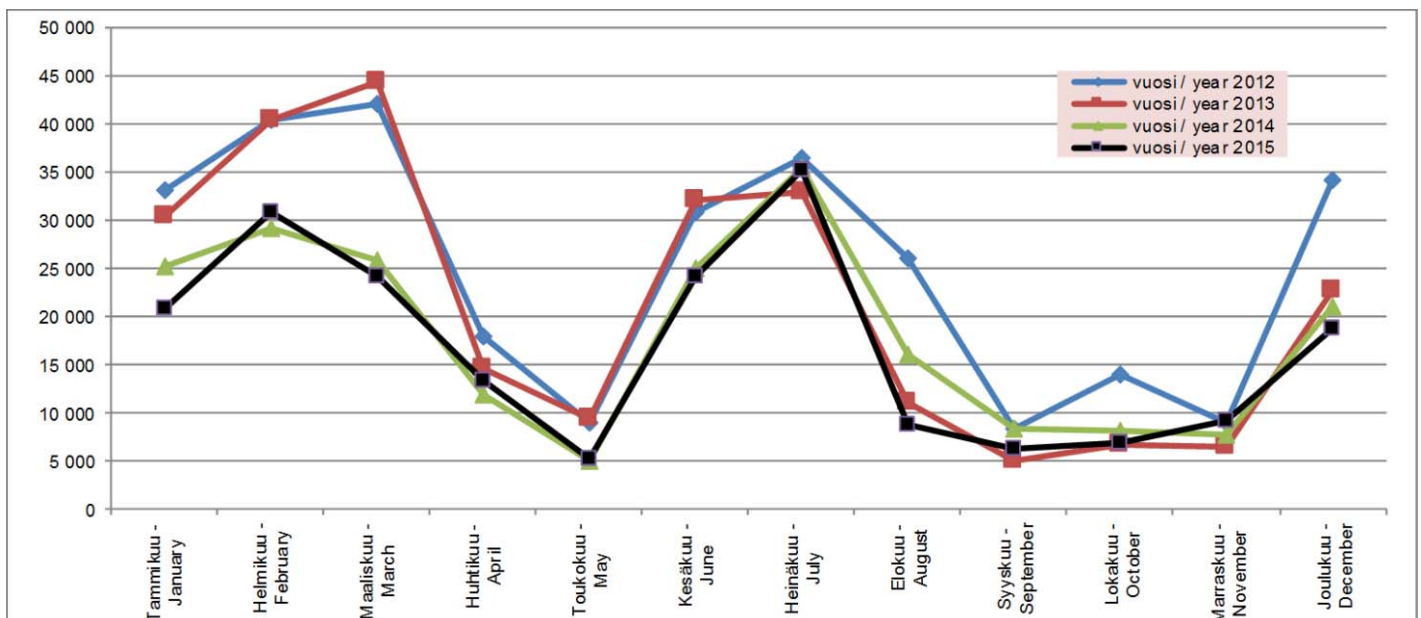
### Majoitusmyynnin arvo laskussa

Majoitusmyynnin arvo oli vuonna 2015 Jämsän seudulla 6,44 milj. € eli noin 510.000 € vähemmän kuin vuotta aiemmin (6,95 milj. €). Vuonna 2014 majoitusmyynti jäi jonkin verran edellisvuoden arvon (7,23 milj. €) alapuolelle.

Jämsän seudun rekisteröity majoituskapasiteetti oli joulukuussa 3.062 vuodetta eli 43 (- 1,4 %) vähemmän kuin vuotta aiemmin. Vuoden 2015 keskimääräinen vuodekapasiteetti oli 3.105 eli 44 (- 1,34%) vuodetta pienempi kuin vuonna 2014.

\* sis. majoitusliikkeet (hotellit, retkeilymajat, lomakylät, leirintäalueet yms.), joissa vähintään 20 vuodepaikkaa

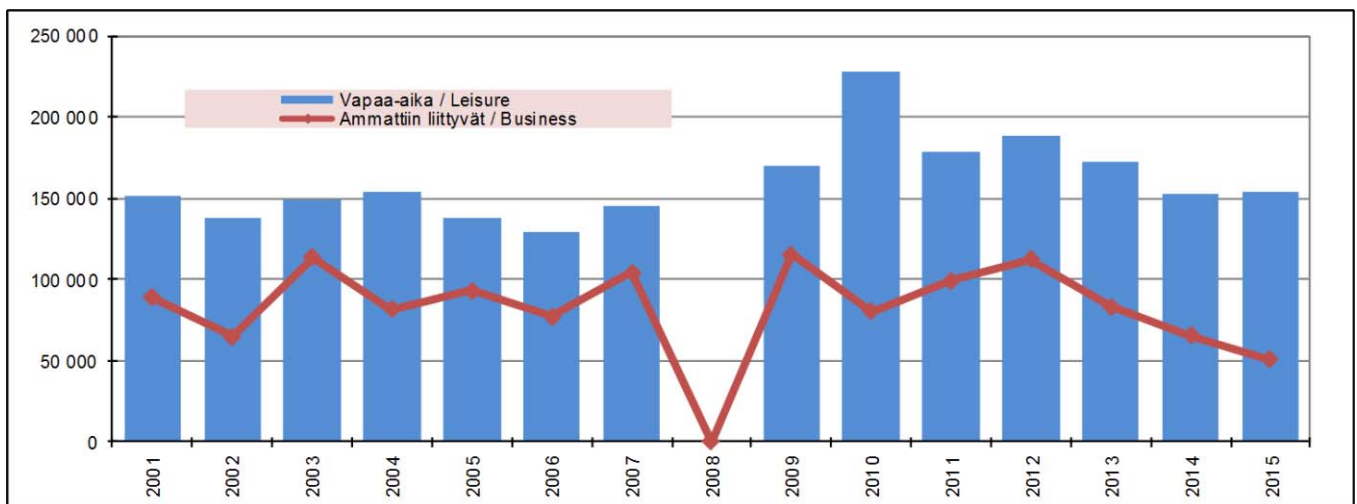
### Yöpymiset kuukausittain Jämsän seudulla



## Yöymiset Jämsän majoitusliikkeissä matkustajan asuinmaan mukaan

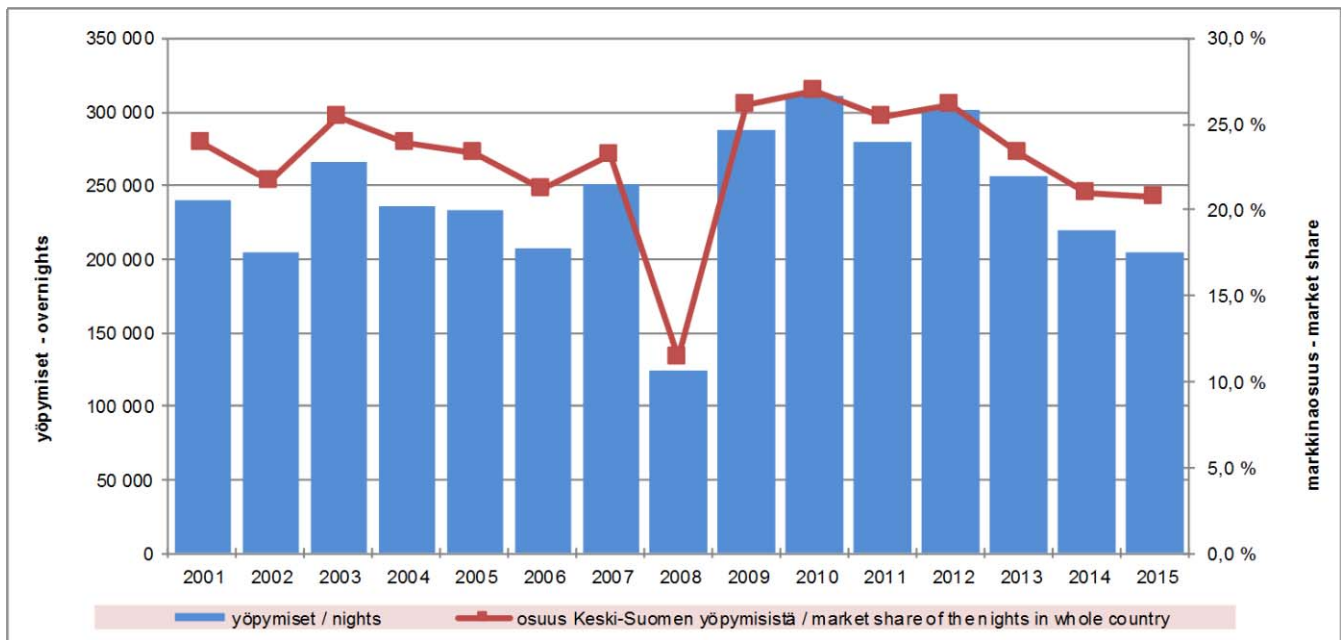
	XII/2014	XII/2015	Muutos XII/14-XII/15 Change XII/14-XII/15 %	I-XII/2014	I-XII/2015	Muutos I-XII/14-I-XII/15 Change I-XII/14-I-XII/15 %	2013	2014	Muutos 13>14 Change 13>14 %
<b>Yhteensä - Total</b>	<b>21 099</b>	<b>18 789</b>	<b>-10,9 %</b>	<b>219 291</b>	<b>204 502</b>	<b>-6,7 %</b>	<b>256 452</b>	<b>219 291</b>	<b>-14,5 %</b>
<b>Ulkomaat - Foreign countries</b>	7 810	4 583	-41,3 %	50 396	39 843	-20,9 %	50 842	50 396	-0,9 %
<b>Suomi - Finland</b>	13 289	14 206	6,9 %	168 895	164 659	-2,5 %	205 610	168 895	-17,9 %
Venäjä - Russia	4 641	2 124	-54,2 %	17 998	10 133	-43,7 %	23 155	17 998	-22,3 %
Ruotsi - Sweden	55	26	-52,7 %	2 099	1 606	-23,5 %	1 782	2 099	17,8 %
Saksa - Germany	1	82	8100,0 %	865	904	4,5 %	753	865	14,9 %
Iso-Britannia - Great Britain	2	74	3600,0 %	276	354	28,3 %	195	276	41,5 %
Ranska - France	790	796	0,8 %	8 990	10 413	15,8 %	3 918	8 990	129,5 %
Japani - Japan	0	0		1	4	300,0 %	49	1	-98,0 %
USA	2	0	-100,0 %	1 159	392	-66,2 %	706	1 159	64,2 %
Viro - Estonia	2 081	900	-56,8 %	15 021	11 180	-25,6 %	15 573	15 021	-3,5 %
Norja - Norway	2	0	-100,0 %	44	33	-25,0 %	419	44	-89,5 %
Alankomaat - Netherlands	0	4		1 463	2 202	50,5 %	1 444	1 463	1,3 %
Kiina - China	16	0	-100,0 %	31	10	-67,7 %	26	31	19,2 %
Sveitsi - Switzerland	1	1	0,0 %	204	61	-70,1 %	415	204	-50,8 %
Italia - Italy	0	0		69	157	127,5 %	275	69	-74,9 %
Espanja - Spain	3	65	2066,7 %	168	295	75,6 %	285	168	-41,1 %
Tanska - Denmark	0	0		31	115	271,0 %	59	31	-47,5 %
Puola - Poland	0	0		36	18	-50,0 %	136	36	-73,5 %
Itävalta - Austria	0	0		97	56	-42,3 %	11	97	781,8 %
Australia	0	0		2	4	100,0 %	164	2	-98,8 %
Belgia - Belgium	26	40	53,8 %	274	335	22,3 %	166	274	65,1 %
Thaimaa - Thailand	0	0		0	1		0	0	
Intia - India	0	0		16	35	118,8 %	8	16	100,0 %
Latvia	128	389	203,9 %	661	749	13,3 %	634	661	4,3 %
Kanada - Canada	0	15		0	23		5	0	-100,0 %
Tšekki - Czech	0	0		82	242	195,1 %	20	82	310,0 %
Etelä-Korea - South Korea	0	0		0	1		14	0	-100,0 %
Liettua - Lithuania	0	0		5	142	2740,0 %	37	5	-86,5 %
Israel	0	20		116	22	-81,0 %	136	116	-14,7 %
Unkari - Hungary	0	0		6	0	-100,0 %	47	6	-87,2 %
Irlanti - Ireland	62	4	-93,5 %	606	186	-69,3 %	12	606	4950,0 %
Turkki - Turkey	0	0		2	16	700,0 %	24	2	-91,7 %
Brasilia	0	0		0	0		10	0	-100,0 %
Singapore	0	0		0	1		9	0	-100,0 %
Portugali - Portugal	0	0		13	14	7,7 %	10	13	30,0 %
Taiwan	0	0		0	0		27	0	-100,0 %
Kreikka - Greece	0	0		0	0		8	0	-100,0 %
Muut maat - Other countries	0	43		60	136	126,7 %	310	60	-80,6 %

## Yöymiset matkan tarkoituksen mukaan



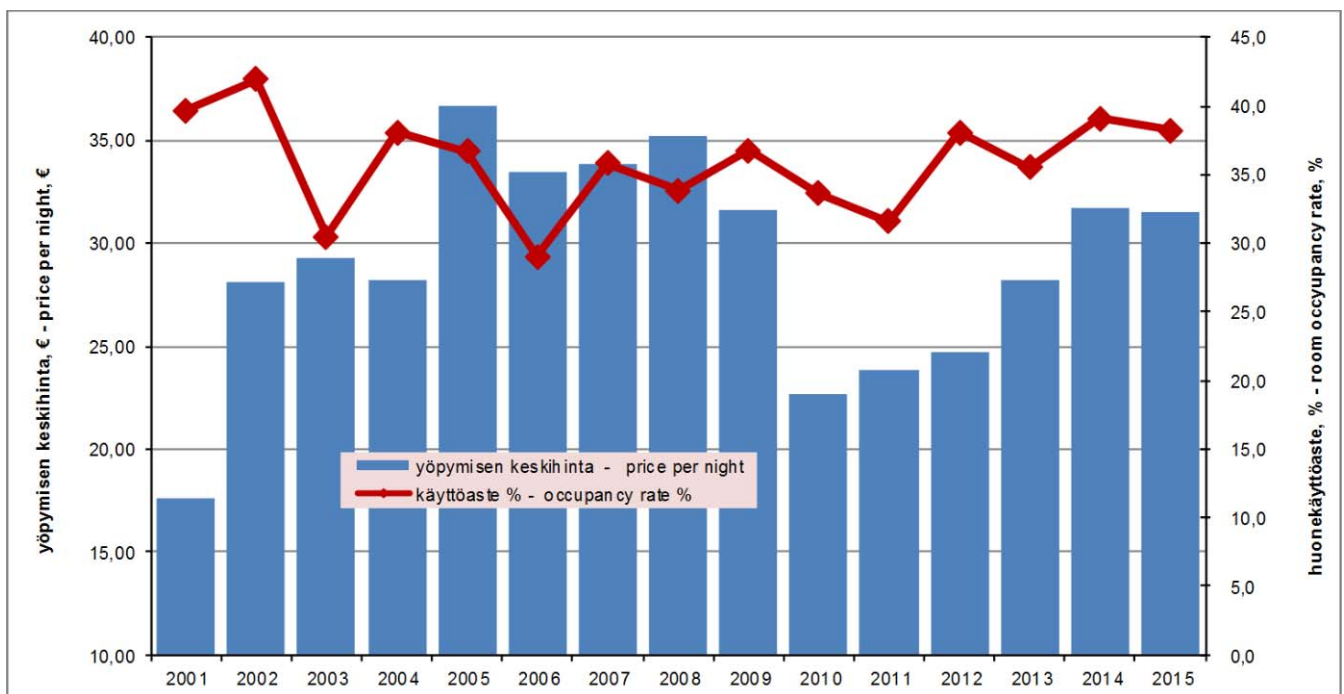
	Vapaa-aika Leisure	Osuus, % Share, %	Ammattiin liittyvät Business	Osuus, % Share, %	Muu matkan tarkoitus Other purpose	Osuus, % Share, %
<b>2011</b>	179 160	64,0 %	99 517	35,6 %	1 134	0,4 %
<b>2012</b>	188 979	62,7 %	112 397	37,3 %	109	0,0 %
<b>2013</b>	172 571	67,3 %	83 603	32,6 %	278	0,1 %
<b>2014</b>	153 534	70,0 %	65 757	30,0 %	0	0,0 %
<b>2015</b>	153 746	75,2 %	50 756	24,8 %	0	0,0 %

## Kokonaisyöpymiset Jämsän seudulla ja markkinaosuus Keski-Suomen yöpymisistä



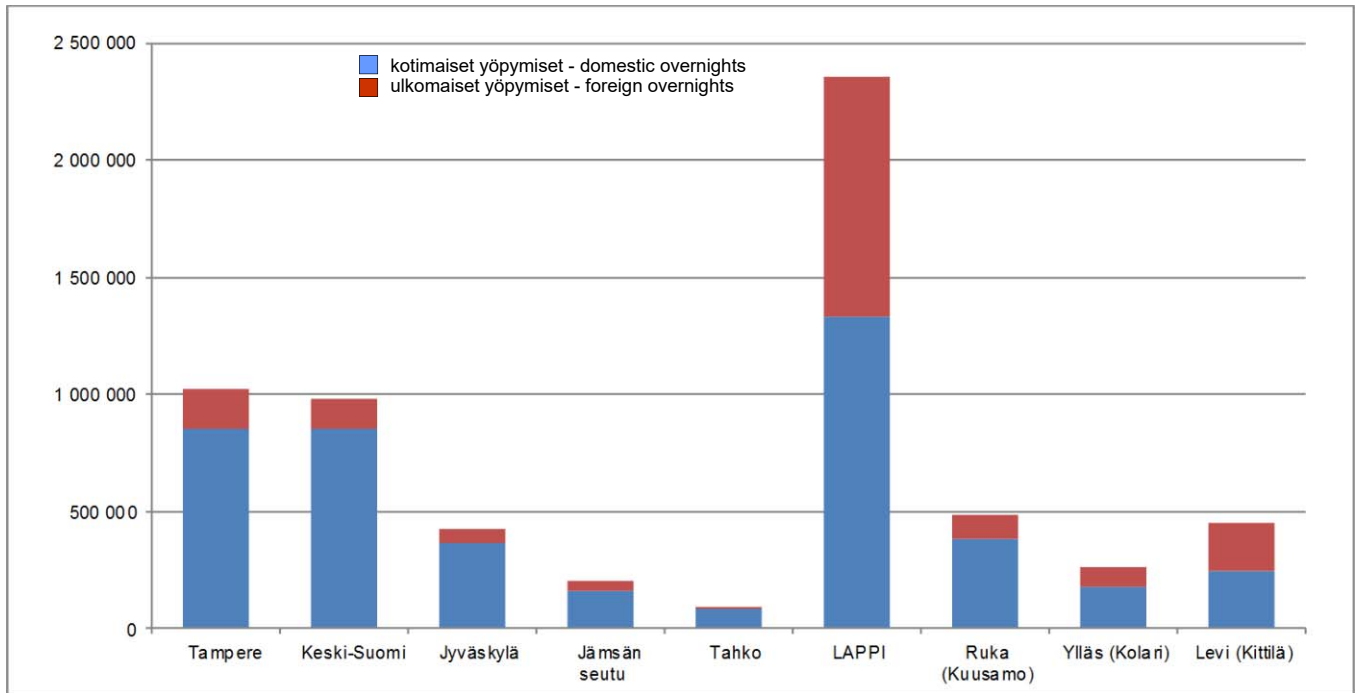
	yöpymiset nights	osuus Keski-Suomen yöpymisistä market share of the nights in Central Finland	muutos abs. edellisestä vuodesta change abs. from previous year	muutos % edellisestä vuodesta change % from previous year
2007	250 987	23,3 %	43 370	20,9 %
2008	250 824	23,0 %	-163	-0,1 %
2009	287 934	26,1 %	37 110	14,8 %
2010	310 448	26,9 %	22 514	7,8 %
2011	279 812	25,4 %	-30 636	-9,9 %
2012	301 485	26,2 %	21 673	7,7 %
2013	256 452	23,4 %	-45 033	-14,9 %
2014	219 291	20,9 %	-37 161	-14,5 %
2015	204 502	20,8 %	-14 789	-6,7 %

## Jämsän seudun majoitusliikkeiden yöpymisen keskihinta (EUR) ja huonekäyttöaste (%)



	yöpymisen keskihinta € price per night €	huonekäyttöaste % occupancy rate %	majoitusmyynnin arvo € value of accommodation turnover €
2007	33,82	35,9	9 002 069
2008	35,25	33,9	8 840 475
2009	31,64	36,8	9 108 813
2010	22,64	33,6	7 030 036
2011	23,83	31,6	6 666 718
2012	24,74	38,0	7 458 036
2013	28,19	35,5	7 229 610
2014	31,71	39,1	6 953 811
2015	31,51	38,3	6 443 144

## Yöpymiset Jämsän seudulla ja eräissä muissa seutukunnissa vuonna 2015



	2014			2015			Muutos-%		
	Yhteensä	Suomi	Ulkomaiset	Yhteensä	Suomi	Ulkomaiset	Yhteensä	Suomi	Ulkomaiset
<b>ETELÄINEN SUOMI</b>	7 043 955	4 124 798	2 919 157	7 275 754	4 317 397	2 958 357	3,3 %	4,7 %	1,3 %
<b>WEST COAST</b>	2 685 928	2 363 747	322 181	2 664 494	2 329 304	335 190	-0,8 %	-1,5 %	4,0 %
<b>LAKELAND</b>	<b>6 160 588</b>	<b>4 965 316</b>	<b>1 195 272</b>	<b>5 986 321</b>	<b>5 046 041</b>	<b>940 280</b>	-2,8 %	1,6 %	-21,3 %
Tampere	960 461	791 600	168 861	1 021 151	852 616	168 535	6,3 %	7,7 %	-0,2 %
<b>Keski-Suomi</b>	<b>1 043 782</b>	<b>890 822</b>	<b>152 960</b>	<b>982 768</b>	<b>854 109</b>	<b>128 659</b>	-5,8 %	-4,1 %	-15,9 %
Jyväskylä	444 679	376 858	67 821	430 282	369 609	60 673	-3,2 %	-1,9 %	-10,5 %
<b>Jämsän seutu</b>	<b>219 291</b>	<b>168 895</b>	<b>50 396</b>	<b>204 502</b>	<b>164 659</b>	<b>39 843</b>	-6,7 %	-2,5 %	-20,9 %
Tahko	95 808	74 162	21 646	92 852	80 974	11 878	-3,1 %	9,2 %	-45,1 %
<b>LAPPI</b>	<b>2 354 261</b>	<b>1 352 301</b>	<b>1 001 960</b>	<b>2 355 425</b>	<b>1 330 461</b>	<b>1 024 964</b>	0,0 %	-1,6 %	2,3 %
Ruka (Kuusamo)	488 520	373 742	114 778	482 713	382 010	100 703	-1,2 %	2,2 %	-12,3 %
Ylläs (Kolari)	284 343	199 199	85 144	264 656	177 091	87 565	-6,9 %	-11,1 %	2,8 %
Levi (Kittilä)	448 845	261 297	187 548	454 312	250 624	203 688	1,2 %	-4,1 %	8,6 %

